

# Trygt barnehagemiljø

PLAN FOR ET TRYGT OG GODT BARNEHAGEMILJØ  
I KONGSVINGERBARNEHAGEN

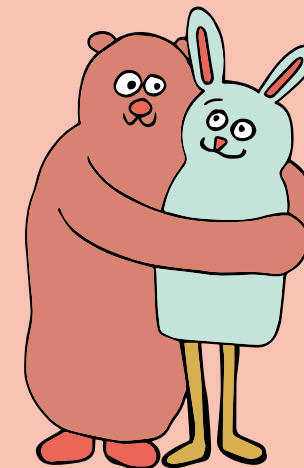


**KONGSVINGER  
KOMMUNE**

## Forord

Kongsvinger kommunes **PLAN FOR ET TRYGT OG GODT BARNEHAGEMILJØ I KONGSVINGERBARNEHAGEN**, er et verktøy for alle kommunale og private barnehager i arbeidet med å forebygge og forhindre krenkende ord og handlinger mot barnehagebarn. Planen viser hvordan barnehagene arbeider med det psykososiale miljøet i barnehagen, hvordan de ansatte styrkes i arbeidet mot mobbing og hvilke rutiner barnehagen har i arbeidet med forebygging og avdekking av mobbing.

Å se hele utdanningsløpet i sammenheng muliggjør et helhetlig og systematisk arbeid. Tidlig innsats innebærer at det jobbes systematisk og settes inn tiltak tidlig i utdanningsløpet for å fremme trygge og gode barnehage- og skolemiljøer, og å forebygge og håndtere mobbing. Barns opplevelser i barnehagen er først og fremst viktig for barnet her og nå. Samtidig er erfaringer fra barnehagen viktig for barnets videre liv, og forskning viser at det kan være sammenheng mellom mobbing i barnehagen og frafall i videregående opplæring.



I Kongsvinger kommune har vi et tverrfaglig samarbeid. I enkelte saker kan det være naturlig å ta kontakt med helsestasjon, PPT, barnevern eller skole.

Barnehageloven stiller klare forventninger til barnehagens forpliktelser for å skape et godt fysisk og psykososialt læringsmiljø for barn.

### **§1. Formål**

*Barnehagen skal i samarbeide og forståelse med hjemmet ivareta barnas behov for omsorg og lek, fremme læring og danning som grunnlag for allsidig utvikling. ...*

*Barnehagen skal møte barna med tillit og respekt, og anerkjenne barndommens egenverdi. Den skal bidra til trivsel og glede i lek og læring, og være et utfordrende og trygt sted for fellesskap og vennskap. Barnehagen skal fremme demokrati og likestilling og motarbeide alle former for diskriminering.*

Oppvekst

**Kongsvinger kommune**

2019



# Innhold

- 4** RETTIGHETER OG VERDIGRUNNLAG
- 6** KRENKENDE ATFERD OG MOBBING I BARNEHAGEN
- 7** ET HELHETLIG OG SYSTEMATISK ARBEID
- 7** - Fremme et trygt og godt barnehagemiljø
- 13** - Forebygge mobbing og andre krenkelser
- 17** - Håndtere mobbing og andre krenkelser

## RESSURSBANK

- 19** Vedlegg 1: Når mobbing eller krenkende atferd oppstår
- 20** Vedlegg 2: Barnesamtale
- 21** Vedlegg 3: Refleksjon over egen praksis
- 22** Vedlegg 4: Notat vedrørende krenkende handling
- 23** Vedlegg 5: Referat fra møte vedrørende mobbing/krenkende atferd i barnehage
- 24** Vedlegg 6: Undringssamtale med foreldrene
- 25** Vedlegg 7: Tips om hvordan ta opp bekymringen/uroen med foreldrene
- 26** Vedlegg 8: Den tydelige barnehagen
- 27** Vedlegg 9: Observasjon
- 28** Vedlegg 10: Plan for observasjon
- 29** Vedlegg 11: Tiltaksplan når mobbing/krenkende atferd skjer
- 30** Vedlegg 12: Busstur
- 31** Nettressurser og kilder

# RETTIGHETER OG VERDIGRUNNLAG

## BARNEKONVENSJONEN

FNs barnekonvensjon gir barn grunnleggende menneskerettigheter. Barnekonvensjonen har fire sentrale prinsipper som har betydning for alle andre artikler i konvensjonen:

- Barns rett til vern mot diskriminering (artikkel 2)
- Barnets beste skal være et grunnleggende hensyn (artikkel 3)
- Retten til liv og plikten til å sikre utvikling (artikkel 6)
- Barns rett til å bli hørt (artikkel 12).

## BARNEHAGELOVEN

- Barnehageloven fastsetter plikter for barnehagene.
- Paragraf 1 og 2 innebærer at barnehagene er forpliktet til å skape trygge og gode barnehagemiljøer og forebygge, avdekke og håndtere mobbing og andre krenkelser.

- Paragraf 3 omhandler barnets medvirkning og fastsetter bla at barnet selv skal få gi uttrykk for hvordan de har det i barnehagen.

## RAMMEPLAN FOR BARNEHAGEN

- Kap.1 Barnehagens verdigrunnlag: «Barnehagen skal bidra til barnas trivsel, livsglede, mestring og følelse av egenverd og forebygge krenkelser og mobbing. Om et barn opplever krenkelser eller mobbing, må barnehagen håndtere, stoppe og følge opp dette»
- Kap.3 Barnehagens formål og innhold: «Barnehagen skal aktivt legge til rette for utvikling av vennskap og sosialt fellesskap. Personalet skal forebygge, stoppe og følge opp diskriminering, utestengelse, mobbing, krenkelser og uheldige samspillsmønstre»

Barnehagen skal ha en helsefremmende og forebyggende funksjon og bidra til å utjevne sosiale forskjeller. Barnas fysiske og psykiske helse skal fremmes i barnehagen. Barnehagen skal være en helsefremmende og forebyggende arena og skal handle raskt og ta de grep som er nødvendige for at eventuell mobbing opphører.

Styrer har det overordnede ansvaret for det psykososiale miljøet i barnehagen. Styrer og resten av personalet skal forhindre og stoppe mobbing og mobbelignende atferd når dette skjer.

## KONGSVINGER KOMMUNE

Kongsvinger kommune legger vekt på at:

- det arbeides kontinuerlig, langvarig og systematisk med barnas barnehagemiljø.
- barnehagen og foreldre samarbeider om det forebyggende og holdningsskapende arbeidet.
- tydelig ledelse er en forutsetning for å forebygge, avdekke og håndtere krenkende ord og handlinger.
- alle ansatte i barnehagen har en handlingsplikt til å undersøke, varsle og gripe inn dersom de får kunnskap eller mistanke om at et barn blir utsatt for krenkende atferd.
- barnehagens lokale tiltak og evne til kommunikasjon og samarbeid er avgjørende for at arbeidet skal lykkes.

Ingen barn skal mobbe eller bli mobbet i barnehagen. Barns opplevelse av seg selv og sin egenverdi utvikler seg i samspill med omgivelsene. Mobbing er alvorlig fordi det har store personlige konsekvenser. Barn som utsettes for mobbing fratras både livsmot og verdighet. Forskning viser at både barn som mobber og barn som har opplevd mobbing har en forhøyet risiko for å utvikle psykiske vansker senere. Arbeidet med å forebygge mobbing, marginalisering og utenforskap starter derfor allerede i barnehagen. Barnehagene i Kongsvinger skal handle raskt og ta de grep som er nødvendige for at eventuell mobbing opphører. Samarbeid med foreldre står sentralt i det miljøskapende og mobbeforebyggende arbeidet i barnehagene. Aktiv medvirkning og godt samarbeid med foreldre er avgjørende dersom mobbing oppstår. Alle barn og unge har rett til et oppvekst- og læringsmiljø uten mobbing. FNs Barnekonvensjon slår fast at barn og unge har rett til utvikling, medvirkning, ikke-diskriminering, omsorg, beskyttelse og selvrealisering. Mobbing svekker disse rettighetene.



## Alle barn og unge har rett til et oppvekst- og læringsmiljø uten mobbing

Formålsparagrafen, Barnekonvensjonen og Rammeplanen i barnehagen slår fast at barnehagen skal møte barna med tillit og respekt, og bidra til trivsel og glede i lek og læring. Personalet har ansvar for at alle barn får oppleve at de selv og alle i gruppen er betydningsfulle personer i fellesskapet.

### **Kongsvinger kommunes verdier: LIVET**

**Livsglede:** I livsglede definerer vi den positive holdningen, livsgleden og den humørfylte kommunen.

**Inkludering:** Inkludering innebærer den positive effekten av å være en del av noe og den medvirkende effekten det skaper.

**Verdsetting:** Verdsetting viser til kommunens respekt for innbyggerne og en romslighet og raushet ovenfor hverandre.

**Engasjement:** Engasjement definerer en iver og glød for innbyggerne og et bedre samfunn.

**Troverdighet:** Troverdighet innebærer at kommunen skal være åpen og ærlig.



**LIVET skal kjennetegne kommunens organisasjon og væremåte. Innbyggerne skal kunne identifisere seg med disse verdiene.**

# KRENKENDE ADFERD OG MOBBING I BARNEHAGEN

## HVA ER MOBBING?

- Mobbing av barn i barnehagen er handlinger fra voksne og/eller andre barn som krenker barnets opplevelse av å høre til og være en betydningsfull person for fellesskapet. (Lund og Helgeland 2016)
- Vi ønsker å utfordre de individualistiske perspektivene som ofte er forbundet med mobbing. Vi ønsker å gå fra det enkelte barn som er knyttet til negative og gjentatte handlinger (offer- og mobber-rollene) og til å se på mobbing som sosiale prosesser som er kommet på avveie.
- Læringsmiljøsenderets definisjon: «Mobbing er negative handlinger som gjentas over tid mot en som ikke kan forsvare seg.»

I barnehagen kan mobbing gjøre seg gjeldende ved at et barn har en egenopplevelse av å bli stengt ute fra leken, ikke bli akseptert, får negative kommentarer, blir dominert, undertrykket, truet, herset med, hånt, krenket, latterliggjort eller manipulert, eller at voksne ser og opplever denne type atferd i miljøet.

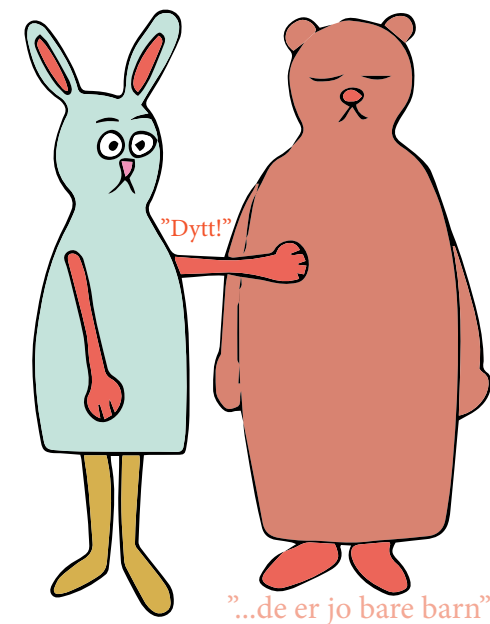
Det er naturligvis ikke slik at alle former for erting og slåing i barnehagen er mobbing. Barn krangler, de utvikler seg, og situasjoner i lek og sosial omgang kan bli vanskelig. Dette er ikke nødvendigvis mobbing. I utgangspunktet er det barnets egen subjektive opplevelse som skal lyttes til for å vurdere når noe er mobbing. Det er de voksnes ansvar å snakke med barn om hva de føler og har opplevd, samt kunne vurdere forskjellen på tilfeldig krangling og strukturell utestengelse. Det kan noen

ganger være vanskelig å skille mellom erting og mobbing, men erting som foregår over tid kan utvikle seg til å bli mobbing.

Det dreier seg med andre ord ikke om enkeltstående handlinger, eller om barn som en gang imellom ikke blir med i lek. Det handler om negative mønstre som foregår over tid og hvor det er ubalanse i styrkeforholdet.

### For å forstå mobbing må man anerkjenne:

1. Sårbarhet
2. Følelser
3. Barns behov for tilhørighet
4. Barns totale avhengighet av varme, tilstedeværende og tydelige voksne (Lund)



# ET HELHETLIG OG SYSTEMATISK ARBEID

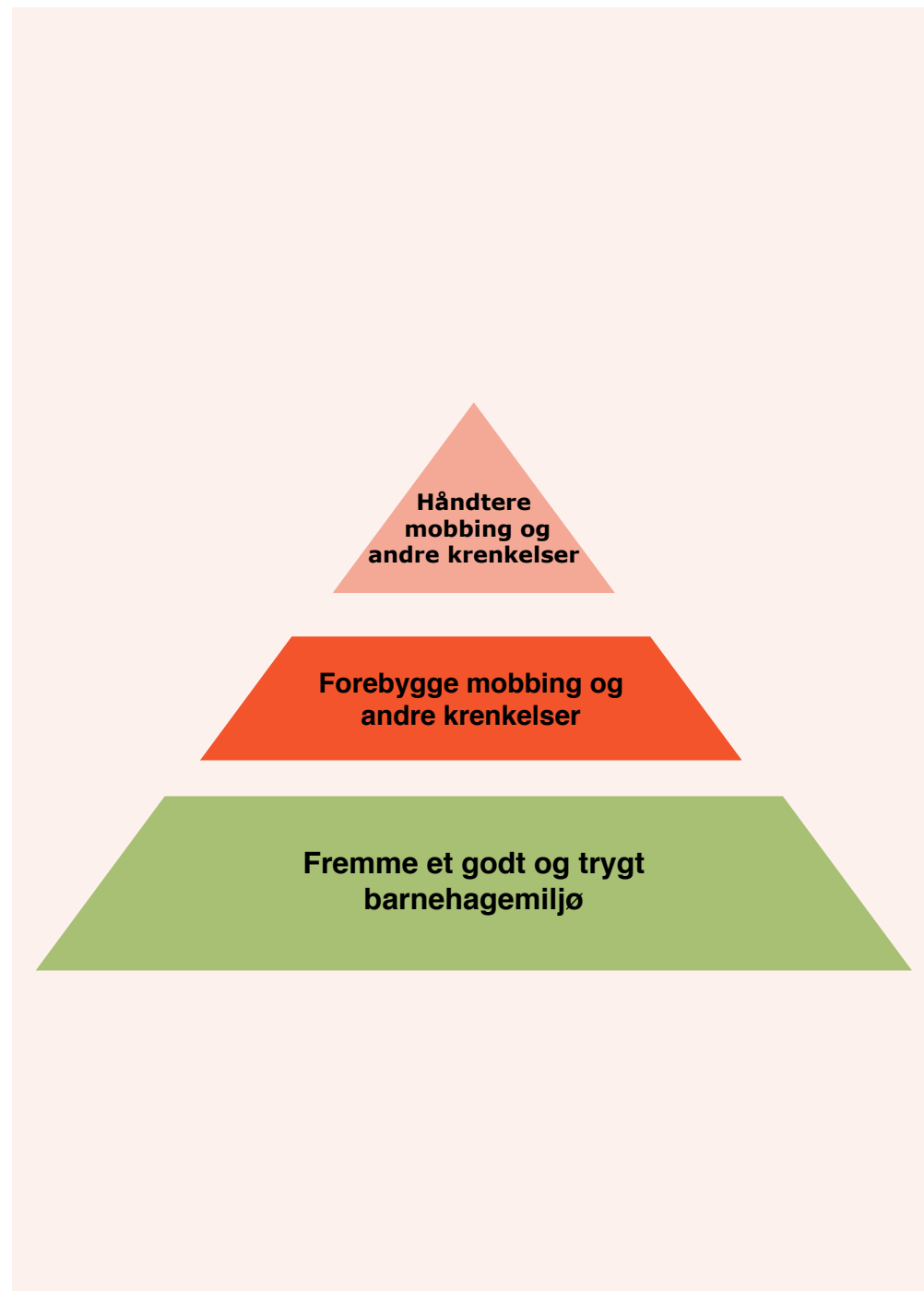
## FREMME ET GODT OG TRYGT BARNEHAGEMILJØ

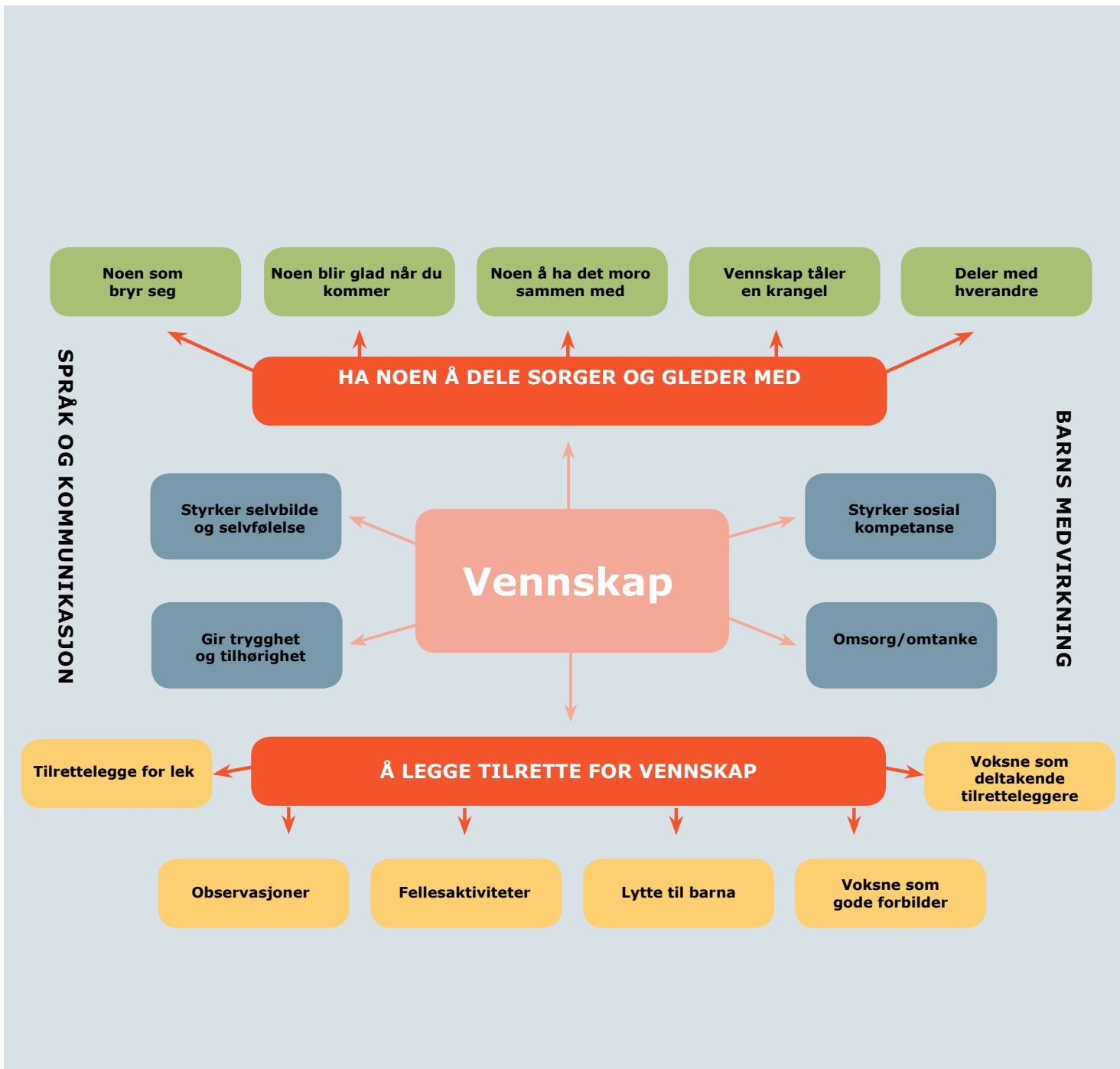
Holdningsarbeid blant barnehageansatte er helt sentralt i forebyggingen av mobbing. I de barnehagene som er gode på å forebygge mobbing, ser man at trivselen er høy (de skårer høyt på trivselsundersøkelser). Dette avhenger av å ha en ledelse som fokuserer på inkludering og trivsel, og som jobber systematisk med dette i organisasjonen.

Å snakke om mobbing og å jobbe med mobbing, er å jobbe med ubehag. Og der man ikke våger å gjøre det, går det dårlig. Den profesjonelle barnehage krever at de voksne har en kultur der de kan si ifra til hverandre hvis noen gjør noe som er galt.

Kongsvingerbarnehagene vektlegger en anerkjennende holdning som forebyggende arbeid mot mobbing. Annerkjennelse er ikke en kommunikasjonsteknikk, men en samtaleform som bygger på den voksnes evne og vilje til å forholde seg åpent, sensitivt og inkluderende til barnets indre virkelighet og selvforståelse (Juul og Jensen, 2002).

For å forstå mobbesituasjoner og møte disse på en god måte, må den voksne først anerkjenne barnets indre virkelighet og selvforståelse. Barn som viser en adferd som ikke kan aksepteres må få hjelp til å forstå at adferden er uakseptabel. Barnet er like fullt anerkjent av den voksne som verdifull. Det vil den voksne vise barnet i barnehagehverdagen ved å anvende de ulike elementene i den anerkjennende kommunikasjonen: Lytting, forståelse, bekreftelse, toleranse og respekt.





### POSITIVE RELASJONER MELLOM VOKSEN OG BARN I BARNEHAGEN

Varme, tydelige, tilstedeværende og samarbeidende voksne som ser og handler når barn blir utsatt for gjentatte negative handlinger, er avgjørende i arbeidet mot mobbing i barnehagen.

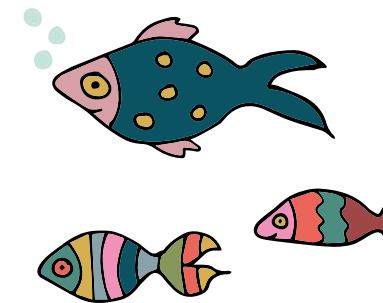
Det betyr at det trengs voksne som har kompetanse og er bevisst sin rolle når konflikter mellom barn oppstår eller når noen blir utestengt fra lek.

Det henger igjen sammen med hvordan hverdagslivet i barnehagen er organisert med tanke på tilrettelegging for lek og voksnes tilstedeværelse.

Stadig evaluering av egen praksis der dialog mellom de voksne er en del av barnehagens praksis, er en viktig faktor for en barnehage som arbeider aktivt mot mobbing.



## Atferd er en respons, et språk som må leses av voksne.



### SOSIAL OG EMOSJONELL KOMPETANSE

Atferd er en respons, et språk som må leses av voksne. Derfor er voksnes holdninger og handlinger knyttet til følelser og følelsenes uttrykk så viktig.

Noen barn trekker seg tilbake og blir stille når de er redde, triste eller urolige. Andre lager bråk rundt seg, de høres og sees. Når barn erfarer at de aldri blir lyttet til, kan noen barn bli stille og trekke seg tilbake eller gi opp, mens andre kan reagere med å lage masse støy rundt seg i håp om å bli sett (Lund 2012).

Barn i barnehagen mobber først og fremst gjennom å stenge noen ute. For å avdekke det som skjer bør de voksne være tett på barna.

Uavhengig av om barnet viser en innadvendt eller utagerende adferd, trenger de støtte fra en voksen når relasjonene utfordres. Den voksne skal være en «guide» i utfordrende situasjoner og relasjoner. Barn trenger voksne som ser bak adferden, ikke forbi eller bort.

Vi forstår mobbing som sosiale prosesser på avveie, noe som flytter hovedfokuset fra de små barnas personlige egenskaper til kontekst, kultur og sosiale prosesser (Søndergaard, 2009). Dette betyr at vi både som samfunn, foreldre og ansatte er avhengig av en pågående refleksjon og dialog omkring voksnes definisjonsmakt i forhold til barn.

**De voksne i barnehagen som synes at mobbing er et nødvendig fokus, må si ifra når de ser en kollega overse eller bagatellisere gjentatte negative hendelser for barn.**

#### Dette betyr for barnet:

- Barnet defineres ikke utfra adferden sin
- Barnet opplever seg sett og forstått
- Barnets kommunikasjon tas på alvor
- Barnet får hjelp til selvregulering og inkludering

#### Kjennetegn på god praksis:

- Alle barn opplever anerkjennende tilbakemeldinger på adferden sin
- Ansatte sier fra om de ser mobbing fra andre voksne eller barn
- Det jobbes aktivt med sosiale systemer og inkludering
- De voksne tar ansvar for barn som ikke trives

Det er alltid de voksne som er ansvarlige i relasjonen til barn. I arbeidet mot mobbing i barnehagen trenger vi at dette blir formidlet, at det blir implementert inn i forhold til ledelsen og i forhold til forståelsen av barn. Det er ingen barn som er ondskapsfulle. Det er noen barn som ikke vet hvor de skal gjøre av følelsene sine og som trenger hjelp, veiledning og støtte fra de voksne.

Hvis en skal forstå menneskets adferd, relasjoner og opplevelser, må en se mennesket i en sammenheng. I barnehagen betyr det at en må se, tolke og forstå barnets adferd som noe mer enn et individuelt problem som ligger i barnet som en egenskap, et personlighetstrekk eller en vanske. Vi må ta et videre perspektiv og se på utenforliggende faktorer som barnehagens miljø, relasjoner og hjemmesituasjon. De voksnes anerkjennelse er helt sentral for at negativ selvforståelse ikke skal etableres seg!

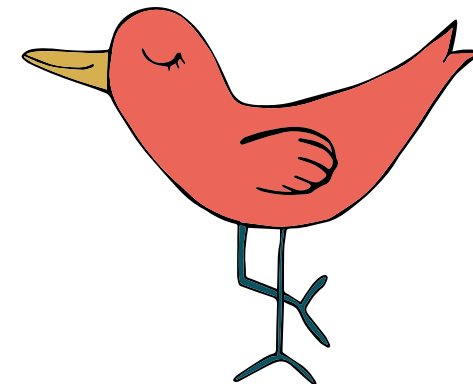


## Sjekkliste for barnehageansatte av miljøet i barnehagen

Hver voksen kan reflektere individuelt, for deretter å jobbe sammen i grupper i personalet.

- Vil du beskrive miljøet som preget av omsorg og anerkjennelse, eller forekommer det erting og kritiske kommentarer?
- Vil du beskrive miljøet som inkluderende, eller forekommer det utestenging av enkeltbarn?
- Vil du beskrive samspillet mellom barna som preget av klare sosiale hierarki, eller ser du for deg at likeverd og veksling av hvem som bestemmer er mest vanlig?
- Vil du beskrive tonen som trygg og oppmuntrende og at man gleder seg over hverandres mestring? Eller er miljøet snarere preget av prestasjonskrav og konkurrerende holdninger?

## «Barnehagen skal i samarbeid og forståelse med hjemmet ivareta barnas behov for omsorg og lek, og fremme læring og danning som grunnlag for allsidig utvikling, jf. Barnehageloven § 1.»



### **SAMARBEID MELLOM BARNEHAGE OG HJEM**

Barnehagen har plikt til, men også stor nytte av å samarbeide med foreldrene. I Rammeplanen for barnehagen står det:

«Barnehagen skal i samarbeid og forståelse med hjemmet ivareta barnas behov for omsorg og lek, og fremme læring og danning som grunnlag for allsidig utvikling, jf. Barnehageloven § 1.»

Sosiale systemer er ikke isolert til barnehagen og den tiden barnet tilbringer der. Barn inngår i mange ulike sosiale samspill i og utenfor barnehagen. Det er derfor viktig med et godt samarbeid mellom barnehagen og foresatte for å forebygge mobbing og for å håndtere mobbing når det forekommer.

Det er barnehagen sitt ansvar å inkludere foreldre gjennom hele forløpet når mobbing observeres. Foreldre må tas med på råd, og det må snakkes om hva foreldre kan gjøre hjemme for å støtte opp under barnehagens arbeid. Tiltak og planer må avtales i samarbeid med foreldre. Foreldre bør også samarbeide med barnehagen for å få en så god prosess som mulig. Opplever hjemmet at barnet deres utsettes for mobbing eller er med på å mobbe andre barn, er det viktig å dele denne informasjonen med barnehagen. Å oppleve seg mobbet er subjektivt, og det må være lav terskel for å ta en prat om dette.

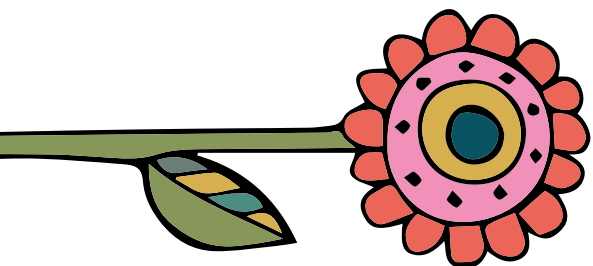
På samme måte skal det være lav terskel for barnehagen å ta en prat med foresatte. Desto mer informasjon barnehagen og foresatte deler med hverandre om barnets trivsel og samarbeider om felles tilnærminger, desto bedre kan det jobbes med barnets leke- og relasjonskompetanse. Foreldre skal bli mottatt på en god og ivaretagende måte hvis de kommer og forteller om mobbing. Barnehagen må lytte til og ta på alvor foreldrenes bekymringer.

Plan for et trygt barnehagemiljø bør introduseres for foreldrene når barna begynner i barnehagen, for å bygge opp en felles forståelse om arbeidet med et trygt barnehagemiljø. Ved mistanke om mobbing informerer barnehagen foreldre så raskt som mulig. En mistanke trenger ikke nødvendigvis føre til nye pedagogiske tiltak, men det er viktig å opprette dialog på et tidlig tidspunkt.

Barnehagen og hjemmet har et felles ansvar for at mobbing ikke får utvikle seg i barnehagen. Det er viktig å samarbeide med foreldre i arbeidet med holdninger og verdier. Det forventes at foreldre vil samarbeide med barnehagen om forebygging av mobbing og krenkende atferd. Foreldre må derfor involveres i hvordan barnehagen jobber med barn og relasjoner. Man må snakke om temaet mobbing, krenkende atferd og forebygging av dette i foreldresamtaler og foreldremøter. Dette innebærer også at foreldre blir informert om barnehagens handlingsplan mot mobbing.

Det å bli sett, møtt, anerkjent og respektert, innebærer gjensidig forpliktelse mellom barnehage og hjem. Alle barn og foreldre skal oppleve å bli tatt på alvor av personalet. Hvis de kommer med en bekymring om at et barn blir utsatt for krenkende ord eller handlinger, skal de bli tatt på alvor.

Foreldre og de voksne i barnehagen er barnas viktigste rollemodeller og må være bevisst hva de sier og uttrykker, når barn er til stede.



Både barn og foreldre trenger å vite hva barnehagen kan og vil gjøre når mobbing oppstår.

#### **Foreldre bidrar til forebyggende arbeid ved å**

- Hilse på, snakke med alle barn, invitere barn med hjem, og legge til rette for nye vennskap
- Snakke positivt om andre barn, foreldre, personalet og barnehagen
- Melde fra til barnehagen dersom det oppdages erting/mobbing blant barna
- Gi tilbakemeldinger om barnets trivsel og opplevelser
- Følge opp informasjon og ha et tett samarbeid med barnehagen

#### **Er foreldre usikre på om barnet sitt utsettes for mobbing i barnehagen, gir [www.nullmobbing.no](http://www.nullmobbing.no) følgende eksempler å reflektere rundt:**

- Viser barnet glede over å være i barnehagen?
- Hva forteller barnet hjemme om barnehagen?
- Virker det som om barnet ditt har venner i barnehagen?
- Virker det som om barnet ditt kjenner seg trygg i barnehagen?
- Forteller barnet om lek og morsomme opplevelser fra hverdagen i barnehagen?

Både barn og foreldre trenger å vite hva barnehagen kan og vil gjøre når mobbing oppstår. Tydelige avklarte forventninger og muligheter må kommuniseres. Videre kan det virke forebyggende mot mobbing å legge til rette for dialogmøter mellom foreldre og ansatte. På disse møtene kan foreldre og ansatte avklare forventninger, samt komme med innspill med vekt på leken og vennskapets betydning.

#### **Dette betyr for barnet:**

- Gjenkjennbare og felles tiltak i barnehage og privat
- Alle omsorgspersoner støtter opp, og tar barnet på alvor

#### **Kjennetegn på god praksis:**

- Grunnleggende tillitsforhold mellom foreldre og personalet gir mulighet for en god dialog
- Foreldre og personalet opplever at det er lav terskel for å kunne ta en prat om mobbing
- I mobbesaker involveres foreldre tidlig. Foreldre må være en aktiv del i arbeidet
- Hvordan foresatte kan være med å forebygge mobbing er et tema som har en naturlig plass på foreldremøter

# Mobbing har dårlige vekstforhold i en barnehage der voksne stadig våger å stille kritiske og åpne spørsmål til seg selv, samtidig som de styrker alt det relasjonelle arbeidet som fremmer god lek, humor og trygghet

(Lund, 2016)



## FOREBYGGE MOBBING OG ANDRE KRENKELSER

For barn er venner og lek en forutsetning for å trives i barnehagen. Vennsapsrelasjoner og lekekompetanse blir derfor fokusområder for barnehagens arbeid med forebygging av mobbing, samt iverksettelse av tiltak når mobbing observeres. Det er de voksnes ansvar å støtte barn i etablering av vennskap og utvikling av lekekompetanse. I tillegg til vennskap har inkludering i lek en avgjørende rolle for barns opplevelse av tilhørighet. Det er viktig å være seg bevisst at barn er født som kompetente mennesker, og det gode arbeidet med vennskap og lekekompetanse må begynne allerede på småbarnsavdelingen. I tillegg er det viktig å inkludere foreldrene, slik at barnet møter noe som er gjenkjennbart hjemme og i barnehagen. Inkluderingsarbeid er et felles ansvar for alle voksne i barnets liv.

Den tydelige og omsorgsfulle voksne er modell for barns møte med andre. Når barn ikke får til lek og samspill med andre barn, trenger de hjelp av voksne. Noen barn strever mer enn andre. Relasjonen mellom barn og voksne er sentral i arbeidet mot mobbing i barnehagen. De voksnes forståelse av barn og barns atferd er grunnlaget for om voksne ser, reflekterer, handler og evaluerer egen praksis, og det er de voksnes holdninger som ligger til grunn for de handlinger som utføres.

### For å skape en barnehage fri for mobbing må barnehagen ha

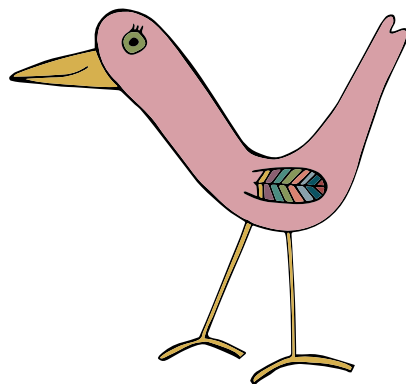
- tydelige verdier og felles holdninger som praktiseres av voksne.
- voksne som legger til rette for en god start for det enkelte barn (gode strategier for tilvenning, forutsigbar dagsrytme og gode rutiner for overganger mellom aktiviteter).
- voksne som systematisk observerer enkeltbarn og barnegrupper, og tilrettelegger for etablering av gode relasjoner og vennskap.
- kompetente voksne som jobber systematisk med å styrke barnas sosiale kompetanse og skaper et inkluderende og vennlig barnehagemiljø.
- voksne som kjenner alle barna godt og tilrettelegger aktiviteter slik at alle opplever mestring på sitt nivå.
- tilstedeværende og varme voksne som viser alle barna tillit og formidler forventninger til dem på en tydelig måte, slik at barna lett kan forstå hva som er akseptabelt og hva som ikke er lov.
- voksne som kan være barnas veileder i utfordrende relasjoner og situasjoner – noen ganger gå foran som et godt eksempel, andre ganger korrigere, vise, lede og veilede.
- voksne som legger det fysiske miljøet til rette slik at det stimulerer til god lek.
- engasjerte voksne som fokuserer på leken som en viktig arena for utvikling av sosiale ferdigheter.
- voksne som har kompetanse og håndterer uønsket atferd, og fremmer en positiv væremåte.
- voksne som vektlegger et godt samarbeid med foreldre.

## Med anerkjennelse som grunnfundament har den enkelte voksne, både blant de ansatte og foreldre det redskapet som trengs for å skape mobbefrie barnehager

(Lund, 2016)

De ansatte må være både mentalt og fysisk til stede blant barna. Det er avgjørende at de voksne på en småbarnsavdeling oppholder seg på gulvet blant barna og har både øyekontakt og fysisk kontakt med barna slik at de er nær nok til å respondere på barnas uttrykk og guide når det trengs.

Det er svært viktig med fokus på at alle skal inkluderes og inviteres inn i fellesskapet. De voksne må tørre å bryte inn og styre der leken er uhensiktsmessig eller temaet for leken er uheldig, og det må særlig gripes inn når enkelte barn stenges ute fra leken. De voksne kan også gripe inn og styre barnas atferd når det oppstår konflikter, og bruke tid på å forklare barna om følelser og reaksjoner.

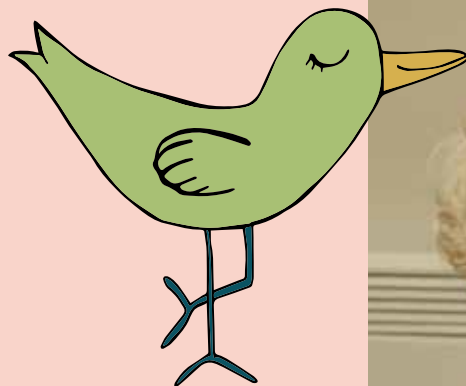


### **Dette betyr for barnet:**

- Barnet utvikler gode leke og relasjonsstrategier
- Barnet opplever seg som betydningsfull for fellesskapet
- Barnet har venner
- Barnet får støtte fra voksne etter behov
- Barnet veiledes i konflikthåndtering

### **Kjennetegn på god praksis:**

- Leken prioriteres høyt i hverdagen, og arbeidet med lek er bevisst og pedagogisk
- Foresatte og ansatte har felles forståelse og tilnærming til vennskap og lek
- Ansatte ser og forstår relasjonsarbeid som sosiale systemer i konstant utvikling
- Personalet støtter barns vennsapsrelasjoner
- Personalet praktiserer anerkjennende kommunikasjon i arbeid med barn og i samarbeidet seg imellom



## FOREBYGGE MOBBING I BARNEHAGEN

Fundamentet for forebygging bør være å styrke barnets indremotivasjon til å engasjere seg i prososial adferd. Både små og store barn motiveres av det å mestre noe, og ha gode relasjoner til andre. Et barn som opplever både mestring og det å høre til, har mindre behov for å oppføre seg på negative måter. De voksne introduserer barnegruppene sine for normer og regler som styrker det prososiale, vennlige og medmenneskelige, der man samtidig tar avstand fra negative handlinger og mobbing. Dersom de voksne snakker åpent om mobbing med barna, vil barna skjønne at de voksne bryr seg om dem og tar mobbing på alvor.

Noen av de viktigste elementene i sosial kompetanse som er involvert i forebygging av mobbeadferd, er å utvikle sosial og prososial adferd hos barna. Det innebærer:

**Empati:** Barn som kan vise empati responderer omsorgsfullt på andres tanker og følelser.

**Selvsikkerhet:** Barn som er selvsikre kan stå opp for seg selv og andre på en rettferdig måte

**Problemløsning:** Barn som kan problemløsning, vet hvordan de kan analysere og løse sosiale konflikter på konstruktive måter.

For å hjelpe barna med å praktisere empati, selvsikkerhet og problemløsning kan voksne engasjere barna i samspillaktiviteter der hensikten er å bygge opp disse ferdighetene



**I KONGSVINGER KOMMUNE SKAL ALLE BARNEHAGER FØLGE MED PÅ BARNAS MILJØ ETTER DENNE PLANEN:**

	<b>Oppgave</b>	<b>Tidspunkt</b>	<b>Ansvar</b>
1	Barnehagen gjennomgår handlingsplan og drøfter og dokumenterer barnehagens syn på: <ul style="list-style-type: none"> <li>- Hva er et godt psykososialt miljø?</li> <li>- Hva er krenkende atferd?</li> <li>- Hva er terskelen for å gripe inn og hva innebærer det?</li> <li>- Når skal ledelsen varsles?</li> </ul>	Ved barnehagestart	Styrer
2	Opplæring og informasjon til alle nyansatte «Handlingsplan mot mobbing i Kongsvingerbarnehagene»	Ved ansettelse	Styrer
3	Barn og foreldre informeres om planen Nye foreldre skriver under på at de har lest dokumentet	Hver høst	Pedagogisk leder
4	Barnehagen vurderer det psykososiale miljøet og vurderer informasjon fra foreldresamtaler	Ledermøte to ganger i året	Styrer
5	Barnehagens planer og tiltak for forebyggende og holdningsskapende arbeid gjennomfører barnehagehverdagen	Løpende	Styrer
6	Barnehagen evaluerer sitt forebyggende og holdningsskapende arbeid hvert år. Evaluering og eventuell revidering foretas i personalmøte og samarbeidsutvalg	Hver vår	Styrer



## HÅNTERE MOBBING OG ANDRE KRENKELSER

### Avdekking

Mobbing og begynnende mobbeatferd kan være vanskelig å oppdage. Personalet må ha felles forståelse for hva mobbing og krenkende atferd innebærer. Det er viktig å være observant på endringer av barns atferd. Det kan være tegn på at noe er galt. Et tett samarbeid mellom barnehage og hjem gjør det lettere å fange opp endringer i barns atferd.

### Handlingsplikt

Alle ansatte i barnehagen har en **handlingsplikt** som består av:

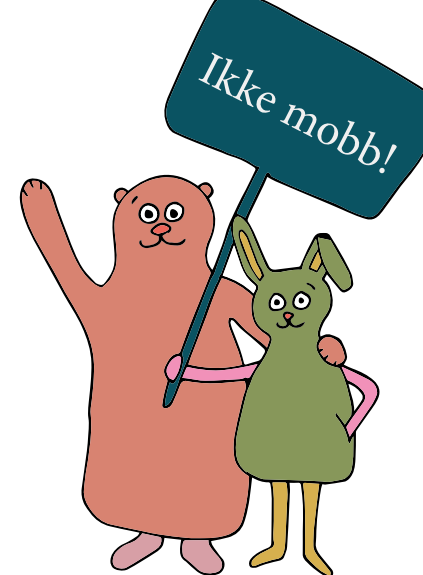
- plikt til å gjøre **undersøkelser** raskt
- plikt til å **varsle** pedagogisk leder/styrer raskt (f.eks. ved bruk av notat angående bekymring)
- plikt til å **gripe inn**

### Følgende punkt er viktig for å avdekke mobbing:

- Personalet må være «tett på» barna i lek og aktiviteter for å kunne fange opp atferd som kan utvikle seg til mobbing.
- Personalet observerer og kartlegger samspill mellom barna og mellom voksne og barn.
- Personalet er til stede, leker og snakker med barna om hvordan de har det og er oppmerksomme på endringer i barns atferd.
- Personalet gjennomfører barnesamtaler med fokus på barnas trivsel – en til en eller i gruppe.
- Pedagogisk leder gjennomfører foreldresamtaler der barns trivsel, atferd og vennskap tas opp.

Det skal være en svært lav terskel for å undersøke en mistanke om krenkelser og mobbing. Ofte kan mistanken ha bygget seg opp over tid som en følelse av at noe er galt, eller som et resultat av en rekke større og mindre hendelser som til sammen danner et mønster.

Alle ansatte i barnehagen skal muntlig eller skriftlig melde fra til styrer dersom de mistenker at noen elever opplever krenkende ord og / eller handlinger. Foreldre kontakter barnehagen fordi de er bekymret for sitt barns helse og trivsel, og er sårbare på sine barns vegne. Det de trenger mest av alt, er at henvendelsen blir tatt på alvor og at den videre dialogen med barnehagen er god. Barnehagen skal kunne håndtere henvendelser fra foreldre på en profesjonell måte, først og fremst gjennom en anerkjennende, åpen og likeverdig kommunikasjon. I noen tilfeller vil dette innebære at det



er behov for dialog daglig, både mens saken avdekkes og dersom det settes inn tiltak. Barnehage og hjemmet må bli enig om hva som er en god oppfølgingsfrekvens.

### Hendelser fra barn og foreldre skal tas på alvor

Retten til et trygt barnehagemiljø er en individuell rettighet som er basert på barnets subjektive opplevelse. Uansett om en henvendelse fra barn eller foreldre kommer muntlig eller skriftlig, skal den tas på alvor av barnehagen. Terskelen for å anse noe som en henstilling skal være lav. Dersom barnehagen er i tvil om foreldrene ber om tiltak, skal de spørre direkte: Ønsker du/dere at vi skal sette inn tiltak? Barnehagen kan og bør på et selvstendig grunnlag vurdere om tiltak skal iverksettes.

A child in a dark blue shirt is sitting on a light-colored, textured rug. They are playing with two sock puppets. One puppet is light blue with a white face and red and yellow accents, resembling a fox or squirrel. The other is light blue with a white face and red and white accents, resembling a rabbit. The child's hands are visible, interacting with the puppets. In the foreground, there is a wooden tray with several spools of thread in various colors (light blue, yellow, green, orange) and a ball of grey yarn.

# Ressursbank

Føringer og inspirasjon

## NÅR MOBBING ELLER KRENKENDE ATFERD OPPSTÅR: AKTIVITETSPLAN

	Oppgaver	Ansvar	Dokumentasjon	Nivå BTI
1	Mobbing eller krenkende atferd er observert eller informert om av barn, ansatte eller foreldre.	Den som har mottatt informasjon om eller observert handlingen	Notat vedr. krenkende handling	0
2	Undersøkelser og observasjon settes i gang umiddelbart dersom det kommer fram at et barn ikke har det bra.	Styrer/pedagogisk ledere	Observasjons- logg	0/1
3	Samtaler med barnet som opplever seg krenket, for å skaffe informasjon og gi støtte. Barnehagen skal sikre at barnets egen subjektive opplevelse kommer fram.	Styrer/pedagogisk ledere	Referat Stafettlogg	0/1
4	Samtaler med foreldre til barnet som opplever seg krenket. Barnehagen har ansvar for å legge til rette for et godt samarbeid når det gjelder tiltak som kan/bør gjøres.	Styrer/pedagogisk ledere	Referat Stafettlogg	0/1
5	Samtale med barnet/barna som krenker. Er det flere som krenker, snakkes det med én om gangen. Hensikten med samtalen er å gi beskjed om at slik atferd er uakseptabel og må stoppe umiddelbart. Gjøre avtaler om oppfølging.	Styrer/pedagogisk ledere	Referat stafettlogg	1
6	Samtale med foreldre til barnet som krenker. Barnehagen har ansvar for å legge til rette for et godt samarbeid når det gjelder tiltak som kan/bør gjøres.	Styrer/pedagogisk ledere	Referat Stafettlogg	1,2
7	Tiltaksplan utarbeides. På bakgrunn av undersøkelsene og observasjonene lages det en tiltaksplan som presenteres foreldre. Planen utføres av samtlige ansatte.	Styrer/pedagogisk ledere	Tiltaksplan Stafettlogg	1,2
8	Oppfølging. Den krenkende atferden følges inntil den opphører helt. Alle involverte barn skal følges opp.	Styrer/pedagogisk ledere	Observasjons- logg/referat Stafettlogg	1,2,3
9	Vurderingsmøte for personalet etter 1-2 uker. Fungerer iverksatte tiltak? Eventuelt videreføring/justering av tiltak.	Styrer/pedagogisk ledere	Referat Stafettlogg	1,2,3
10	Ny informasjon/samtale med foreldre om dagens ståsted i saken. Nær dialog med foreldre bør skje kontinuerlig til saken er løst.	Styrer	Referat Stafettlogg	1,2,3



## BARNESAMTALE

Barns opplevelse av relasjoner, trivsel og samspill i barnehagen.  
Spørsmål:

1. Hva liker du å gjøre i barnehagen?
2. Hvordan har du det i barnehagen?
3. Hva er det som er bra/ikke bra?
4. Hvem pleier du å leke med?
5. Hva heter vennene dine?
6. Hva er det som gjør at dere liker å være sammen?
7. Er det noen du skulle ønske du kunne leke mer med?
8. Ser du noen som er alene i leken?
9. Hva kan du gjøre da?
10. Barna her er som oftest greie mot hverandre, men ikke alltid. Vet du om måter en av og til er stygge med andre?
11. Er det noen her som er ekstra flinke til å si hyggelige ting?
12. Er det noen barn du kunne tenke deg å bli litt bedre kjent med?
13. Er det de samme som bestemmer i leken?
14. Hva skjer om du ikke er enig? Hva gjør du da?

## REFLEKSJON OVER EGEN PRAKSIS

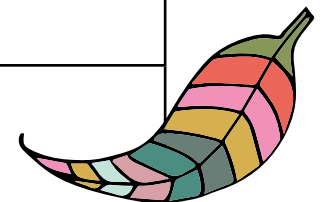
**Gjøres individuelt først og deretter i gruppe.**

1. På hvilken måte er du anerkjennende og støttende ovenfor barnas egne initiativ?
2. Gi eksempler på hvordan du får gjennomført aktiviteter og dagsrutiner i barnehagen samtidig som du ivaretar barnets initiativ?
3. På hvilken måte jobber du for å sikre at alle barna på avdelingen blir sett?
4. Kjenner du til at noen av barna er mer synlige og sees bedre enn andre?
5. Tenk gjennom sist uke- er det slik at noen barn stadig får positiv oppmerksomhet, mens andre ofte er gjenstand for negativ oppmerksomhet?
6. Tenk tilbake på konflikt-situasjoner mellom barn. Har du lagt merke til/eventuelt sett et mønster i at det er lettere å tro på bestemte barns forklaringer og hendelser enn andre?
7. Barn har varierte behov og ulike måter å ta kontakt på. Tror du at det er noen barn du snakker mere med og som får mer kontakt med deg enn andre? Hva kan det henge sammen med?
8. Tenker du at det finnes barn i din avdeling som du har lite kontakt med? Hva kan det henge sammen med?
9. Ironi og sarkasme brukes mye. Veien fra ironi til utrygghet og krenkelser kan være kort. Vi kaller det ironi når intensjon og betydningen av det som sies ikke er sammenfallende. Har du eksempler på at du har brukt ironi og sarkasme i din jobb? Kunne i så fall det samme vært formidlet på en annen måte?

# NOTAT VEDRØRENDE KRENKENDE HANDLING

TILTAKSPLAN NÅR MOBBING ELLER KRENKENDE ATFERD SKJER

Barnehagens navn	
Barnets navn	Fødselsdato:
Avdeling / base	
Bekymring meldes til	
Bekymring meldes av	
Dato for melding	
Hva dreier bekymringen seg om? <i>(stengt ute av leken, blir ikke akseptert, får negative kommentarer, blir dominert, undertrykket, truet, slått, dyttet, herset med, hånt, krenket, latterliggjort, manipulert eller annet Beskrivelse av tiltaket)</i>	
Hvordan ble bekymringen oppdaget?	
Annen faktainformasjon	



## REFERAT FRA MØTE VEDRØRENDE MOBBING / KRENKENDE ATFERD I BARNEHAGEN

Skjemaet oppbevares i barnets elektroniske mappe og foreldre får kopi

Møtedato: \_\_\_\_\_

Til stede på møtet \_\_\_\_\_

Hva saken gjelder	Tiltak	Ansvar

Dato for neste oppfølgingsmøte \_\_\_\_\_

\_\_\_\_\_  
Underskrift ansatt

\_\_\_\_\_  
Underskrift foreldre

## UNDRINGSSAMTALE MED FORELDRE

Undringssamtalen er en kartleggings-samtale med foreldre på nivå 0. Denne samtalen holdes så raskt som mulig etter at oppmerksomhet/ undring/ bekymring er oppstått, med fokus på tidlig dialog og involvering.

Undringssamtalen er en samtale hvor personalet ikke har en «fasit» eller bestemt holdning til hvordan saken er, men er åpen og undrende (Hva kan det skyldes at ...?)

- Undringssamtalen gjennomføres så tidlig som mulig (senest innen 4 uker).
- I innkallingen (skriftlig eller pr. telefon) gjøres foreldrene kjent med den oppmerksomheten/ undringen som er oppstått.
- Undringen bør være konkret (hva det er som faktisk er sett, hørt, observert, mv.)
- I undringssamtalen kommer personalet raskt til saken, forteller kort om det de undrer seg over, og spør foreldrene om hva de tenker om dette.
- NB! Ikke vær moraliserende. Formidle at du vil foreldrene vel. Ha som utgangspunkt at dere sammen ønsker å støtte barnet i sin utvikling.
- Hold deg til den oppmerksomheten/ bekymringen som foreldrene er informert om. Ikke bring inn andre temaer/ evt. bekymringer. Avslutt samtalen når møtet er over.

### Forslag til struktur:

- Velkommen
- Innled om barnets sterke sider og bakgrunnen for samtalen/ oppmerksomheten.
- Be foreldrene om innspill på hva de tenker om det de hører.
- Utforsk sammen med foreldrene hva observasjonen bunner i.
- Er det behov for å iverksette tiltak?
- Dersom ja: Presenter BTI og Stafettloggen.  
Be om samtykke til å opprette Stafettlogg. Eget samtykkeskjema underskrives.
- Det oppnevnes «Stafettholder» (som regel den som har gjennomført samtalen).
- Stafettholder tar tak i oppmerksomheten/bekymringen, oppretter stafettlogg og inviterer til Stafettloggmøte. Saken fortsetter på nivå 1.
- Dersom det ikke er grunn til videre oppmerksomhet, avsluttes saken.

**NB!** Alvorlighetsgraden i oppmerksomheten avgjør tidsperspektivet fram til neste undringssamtale



# TIPS PÅ HVORDAN TA OPP BEKYMRINGEN/UROEN MED FORELDRE

## Forberedelse til samtalen

- Avklar hvem som skal delta på samtalen.
  - avklar rollefordeling.
  - avklar tidspunkt og varighet på samtalen.
- Ta utgangspunkt i observasjonene du har skrevet ned.
  - lag deg stikkord på hva som er viktig å formidle.
  - vær så konkret som mulig.
- Ha et tydelig formål med samtalen.
- Tenk igjennom hva din eller andre tjenester kan bidra med for å hjelpe familien dersom behov.
- Tenk igjennom hvordan samtalen kan forløpe og vær forberedt på at det kan oppstå uenighet.
- Inviter foreldrene til samtale.
  - Fortell hvem som deltar, sted, tidspunkt og varighet på samtalen.

## Samtalen

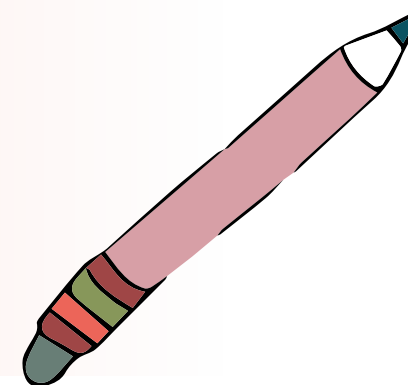
- Start med å fortelle at du setter pris på at foreldrene kommer til samtale.
- Fortell om din bekymring/uro og hva du har observert og kartlagt.
  - Fortell også det som er positivt med barnet.
- Sjekk ut hva foreldrene tenker om din bekymring og hvordan de opplever det de har blitt fortalt.
- Uenighet kan oppstå og husk at du er barnets talsperson.

- Uttrykk forståelse for at dette kan være vondt og vanskelig for foreldrene å høre.
- Ikke bruk tid på foreldrenes eventuelle frustrasjon, men hold fokus på at ønske om barnets beste står i fokus.
- Sjekk ut om foreldrene har forslag til tiltak og kom med dine egne forslag dersom behov.
- Konkretiser de tiltak dere blir enige om.
- Avklar om foreldrene har andre ting de ønsker å ta opp.
- Avtal tid for nytt møte og avklar om andre instanser bør inn.
- Underskrift samtykkeskjema derom behov.

## Etter samtalen

- Ble samtalen slik du hadde forventet?
- Hva fungerte bra/mindre bra? - Kunne du gjort noe annerledes?
- Snakk sammen dersom du hadde med deg noen inn i samtalen, og gi hverandre konstruktive tilbakemeldinger på hva som fungerte bra/mindre bra.
- Sørg for at du følger opp tiltakene dere avtalte i møtet.
- Det kan være lurt å skrive et referat etter samtalen med en kort oppsummering av tiltaket/tiltakene som ble avtalt.

# OBSERVASJON



## HVORFOR SKAL VI OBSERVERE?

- Viktig for å se helheten i en sosial situasjon
- Situasjoner som ser ut som kommunikasjon, samspill og lek, trenger ikke å være gjensidig og balansert
- For å få kjennskap til om det dreier seg om mobbing, engangshendelser eller konflikter, må vi skaffe oss en nyansert og helhetlig oversikt

## BRUK AV OBSERVASJON KAN GI EN SYSTEMATISK OVERSIKT OM:

- Hvem som velger å være sammen med hvem?
- Hvilke barn som ofte blir stående utenfor?
- Hvilke situasjoner er spesielt sårbare for utestengelse?

## Å OBSERVERE SAMSPILL

- Å samle konkret og detaljert informasjon
- Hva barna sier og gjør i samspill med hverandre når de er sammen

## INFORMASJON FRA OBSERVASJON KAN VISE

- Om mobbing skjer
- Om et sosialt samspill fungerer godt/dårlig

## FORARBEID TIL OBSERVASJON

- Hva ønsker vi å finne ut?
- Hvem skal observeres?
- Hva skal vi fokusere på i samhandlingen?
- Hvem skal foreta observasjonene?
- Skal det konstrueres noen situasjoner?
- Når skal det gjøres?
- Hvor lang tid skal vi bruke?
- Hvordan skal observasjonen dokumenteres?
- Når og av hvem skal observasjonene analyseres?
- Hvordan skal vi nyttiggjøre oss av dem?

## PLAN FOR OBSERVASJON

Dato	Situasjon	Utført

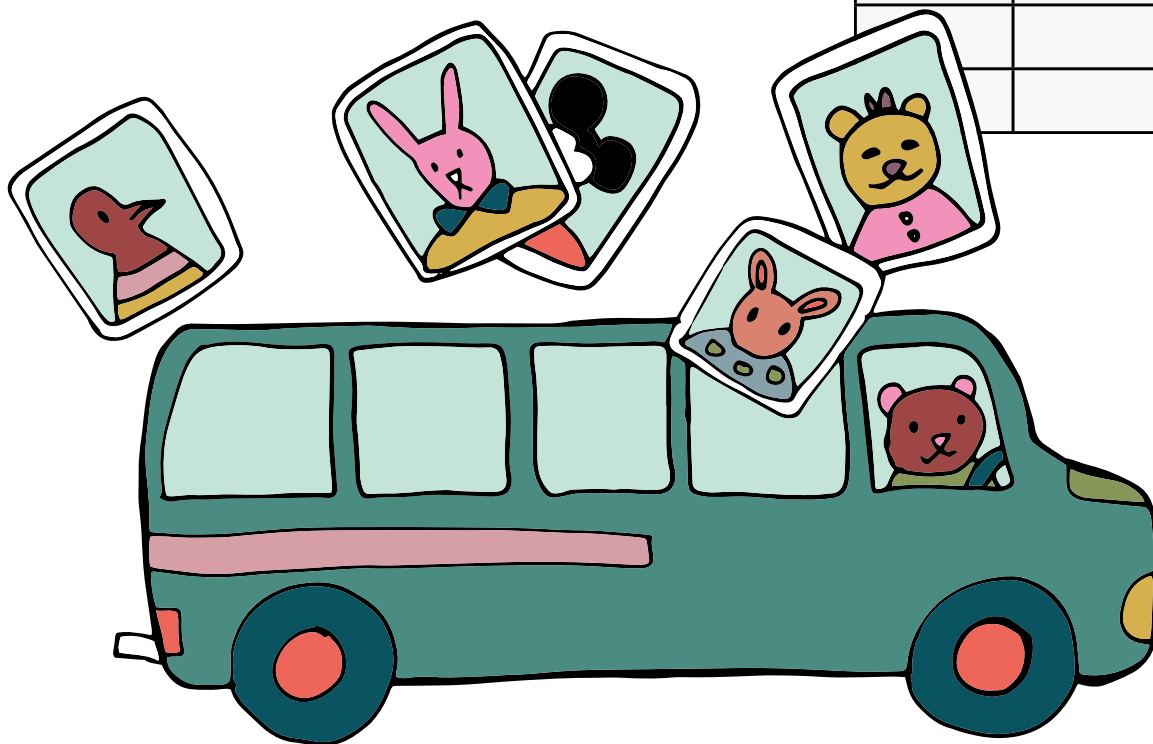
## TILTAKSPLAN NÅR MOBBING ELLER KRENKENDE ATFERD SKJER

Beskrivelse av tiltaket	Ansvarlig (navn)	Gjennomført Dato og signatur

Det skal skrives referat fra alle møter

## BUSSTUR

Navn	Ida	Emma	Olivia	Emil	Oliver	Sara
Ida		x		x		
Emma	x		x	x		
Olivia	x			x		
Emil	x	x	x			
Oliver		x	x			
Sara						



**Hjelpemiddel:** En buss og bilder av alle barna på avdelingen.

Du lager 4 vinduer i bussen og ber alle barna velge 4 barn som skal være med på bussturen. Barna bruker bilder.

## **DEN TYDELIGE BARNEHAGEN**

Den tydelige barnehagen setter av tid til refleksjon og evaluering av egen praksis i møte med enkeltbarn. (Når og hvor ofte?)

Den tydelige barnehagen har få og enkle regler som alle ansatte, barn og foreldre vet om. (Hvilke regler hos oss? Vet alle om disse?)

Den tydelige barnehagen har en tydelig tilbakemeldingskultur. (Hvordan vises dette i praksis hos oss?)

Den tydelige barnehagen er ikke redd for å ta opp det som oppleves som ubehagelige temaer med foreldre der det er nødvendig. Den tydelige barnehagen har alltid sosial kompetanseutvikling hos barn på agendaen. (Kompetanseheving for alle)

Den tydelige barnehagen har voksne som trives med jobben sin, med hverandre og med barna. Og som sier fra og gjør noe med det når de ikke gjør det.

*(Ingrid Lund, Uia 2017)*

## NETTRESSURSER

### **RVTS samtale med barn:**

<https://snakkemedbarn.no/laer-mer/gjore/samtaleverktoy/>

### **Forskningsrapport 2015:**

#### **Hele barnet, hele løpet; mobbing i barnehagen:**

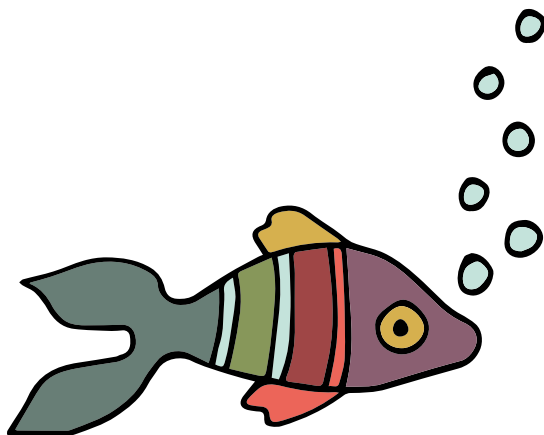
<http://www.forebygging.no/global/mobbing%20i%20barnehagen%20rapport.pdf>

### **Video fra Læringsmiljøsentret: mobbing i barnehagen**

<https://www.youtube.com/watch?v=6YbdNDE4Tos&list=PLJj-F5yF6n8FN96axwmDuuk8uskkPV5kJt>

### **Utdanningsdirektoratet**

<https://www.udir.no/>



## KILDER

Barneombudet (1991) *Barnekonvensjonen*. Oslo

Juul, J., & Jensen, H. (2002) *Pædagogisk relationskompetence fra lydighed til ansvarlighed*. København: Apostrof.

Lund,I.,(2012) *Det stille atferdsproblemet. Innagerende atferd i barnehage og skole*. Bergen: Fagbokforlaget.

Lund,I., & Helgeland, A. (2016) *Mobbing i barnehagen. Annerkjennelse som forbygging*. Oslo : Pedlex AS

Lund,I., & Helgeland, A. (2016) «*De er jo bare barn*». Om barnehagebarn og mobbing. Oslo: Pedlex AS

Lund,I., Helgeland, A., Kovac V.B., Nome, D., Cameron, D.L.(1015) *Hele barnet, hele løpet: Mobbing i barnehagen*. Kristiansand: Universitetet i Agder.

Norge(2006). *Lov om barnehager*. Oslo: Kunnskapsdepartementet.

Søndergaard, D, M. (2009) *Mobning, sosiale prosesser på avveie* . Danmark: Hans Reitzel

Utdanningsdirektoratet (2017). *Rammeplan for barnehagen*. Oslo



**KONGSVINGER  
KOMMUNE**

Barn og unge som ressurs